



Estudi de produccions de l'agricultura ecològica a l'illa de Mallorca



Maig de 2008

Estudi realitzat per:



Índex

Introducció	4
Metodologia	5
Resultats	6
Caracterització dels productors ecològics	6
Producció agrària	10
Producció ramadera	15
Elaboració	19
Estimació del proveïment de productes agroalimentaris a Mallorca	21
Conclusions	24
Bibliografia	26

Introducció

L'Agricultura Ecològica és un sistema agropecuari en expansió a les Illes Balears. Actualment, al voltant de 20.000 ha es gestionen d'acord al Reglament CEE 2092/91 que regula aquest sistema de producció.

Tot i que la superfície dedicada a l'Agricultura Ecològica és important, l'oferta de productes ecològics produïts a les Illes és desigual. A grans trets, en aquests moments es disposa de produccions significatives d'ametlles i garroves; també hi ha una oferta apreciable de vins ecològics i la producció de carn de xot, també és important. En canvi, encara ara, disposam de poca producció, i per tant de poca presència en els mercats, d'hortalissa, fruita dolça, oli o carn de pollastre.

Quan es planifica la promoció del consum de productes ecològics o el foment de la producció agrícola i ramadera és important conèixer de la manera més precisa possible les produccions actuals dels diferents productes ecològics, la seva demanda i canals de comercialització que es fan servir així com la capacitat productiva de les finques i empreses especialitzades en el sector ecològic.

D'aquesta manera es podran dissenyar estratègies d'incentivació del consum basades amb ofertes reals i fomentar la producció dels aliments demandats més escassos.

La realització d'una estimació quantitativa detallada de tots els productes ecològics a l'illa de Mallorca ens permetria conèixer la situació real de la producció ecològica. Aquest estudi s'hauria de basar en la quantificació de les produccions de totes les finques amb producció significativa o comercial. Concretar la producció a les diferents èpoques de l'any (és fonamental en el cas de la producció hortícola i carn), les vies de comercialització actuals (ecològic o convencional), el potencial productiu assumible de cada finca (segons el pagès), la capacitat d'adaptació a exigències canviants del mercat (sobretot canvi de cultius en funció de la demanda), i també paral·lelament, conèixer l'adequació dels recursos humans, físics (aigua, terra i infraestructures) i maquinària.

Metodologia

Les dades de l'estudi de produccions es basen en la informació que han proporcionat els mateixos operadors.

La manera d'actuar que es va decidir emprar va ser fer una enquesta que s'havia de passar a tots els operadors inscrits al Consell Balear d'Agricultura Ecològica (CBPAE).

L'estudi es va realitzar a partir del llistat d'inscrits al CBPAE a desembre de 2007, on hi havia 349 inscrits, 264 dels quals eren productors i 85 es dedicaven a l'elaboració o altres activitats. Entre els mesos de gener i març de 2008 s'entrevistaren els productors i elaboradors amb un volum de comercialització significatiu. Els inscrits no entrevistats corresponen a operadors amb els quals no fou possible realitzar l'entrevista o foren desestimats al tenir constància que no tenen la finca en producció. Les entrevistes a operadors amb un volum important d'activitat es realitzaren de manera presencial i en els altres casos a través d'entrevistes telefòniques.

Consideracions a l'hora de realitzar els càlculs:

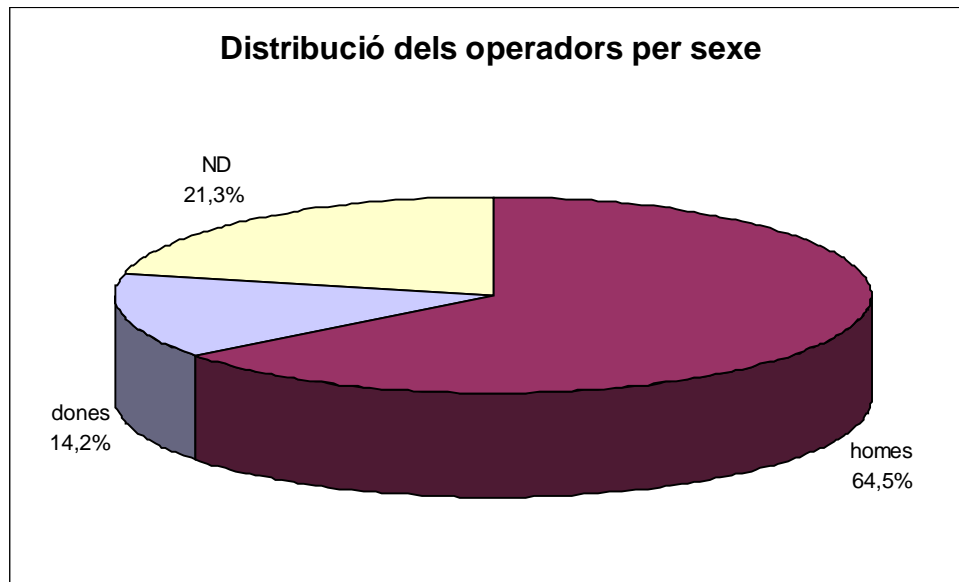
Part dels cultius inscrits es destinen a consum propi i, per tant, no es conten dins la superfície i producció del cultiu corresponent.

En la realització dels càlculs dels rendiments cal esmentar que només s'han calculat els rendiments dels productors que varen proporcionar les dades de superfície i producció del cultiu. En els casos en els quals els productors només varen especificar les dades de superfície o de producció no es varen considerar pel càlcul de rendiments però sí per fer la suma total de superfícies o de produccions.

Resultats

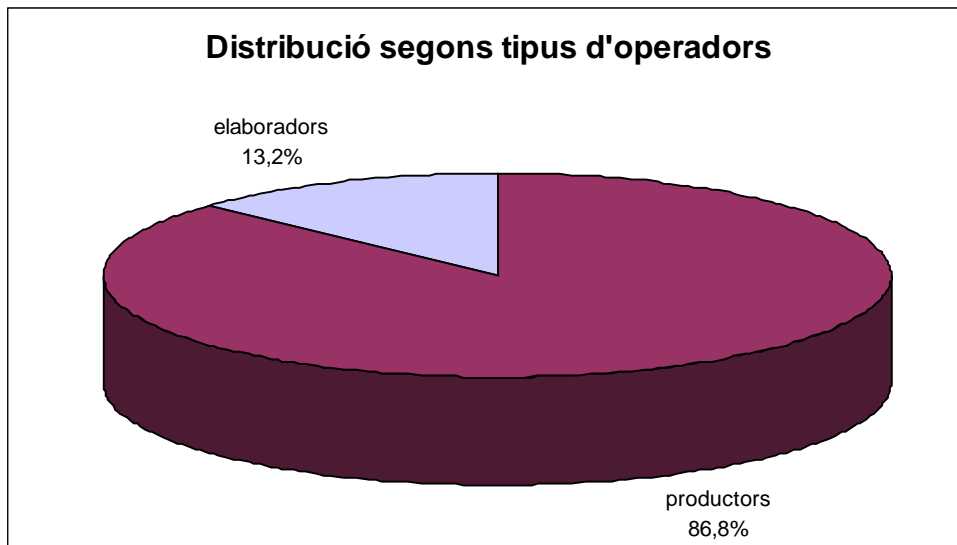
Caracterització dels operadors ecològics

Dels operadors entrevistats un 14,2% eren dones, un 64,5% homes i un 21,3% eren empreses i per tant no es determina el sexe.

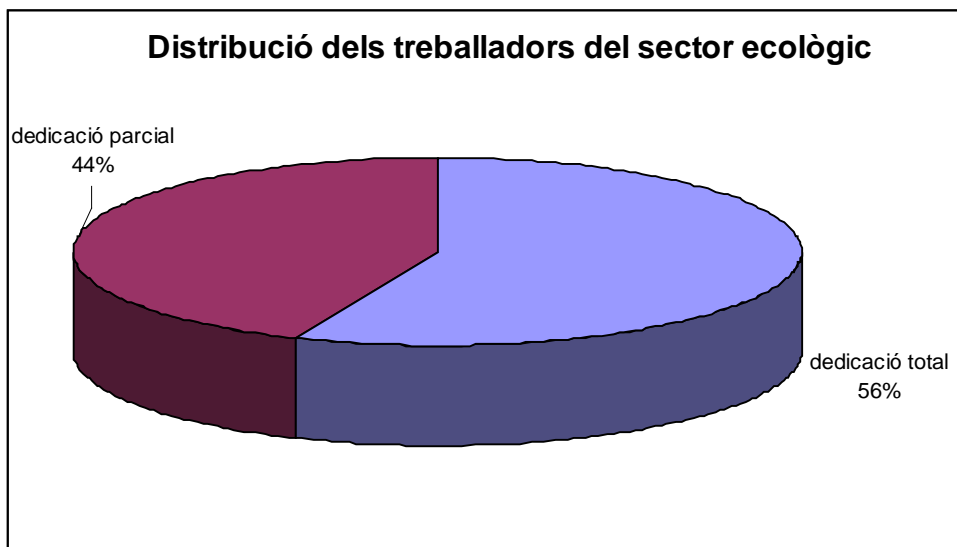


Si es mira la distribució per edats es veu que el 20,8% dels operadors enquestats té menys de 40 anys, el 54,1% té més de 40 anys i un 25,1% són empreses i per tant no es pot determinar el sexe.

En referència al tipus d'operadors, un 86,8% dels operadors enquestats es dediquen a la producció i un 13,2% a l'elaboració.

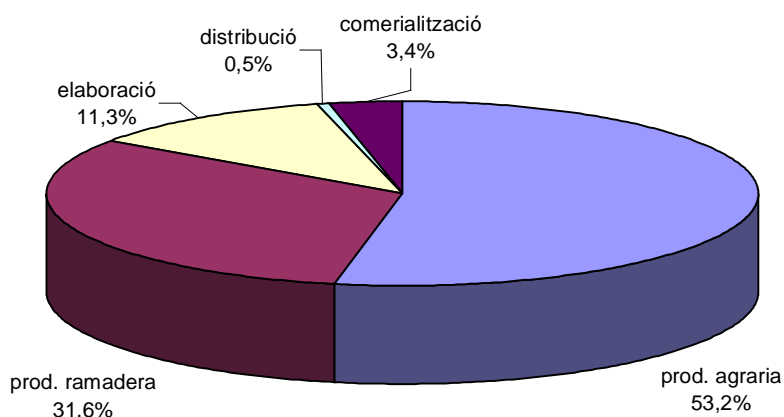


En referència als recursos humans, els resultats obtinguts a partir dels pagesos entrevistats mostren que un 56,3% de la gent que treballa al sector agrari ecològic s'hi dedica a temps complet, mentre que un 43,7% s'hi dedica a temps parcial.

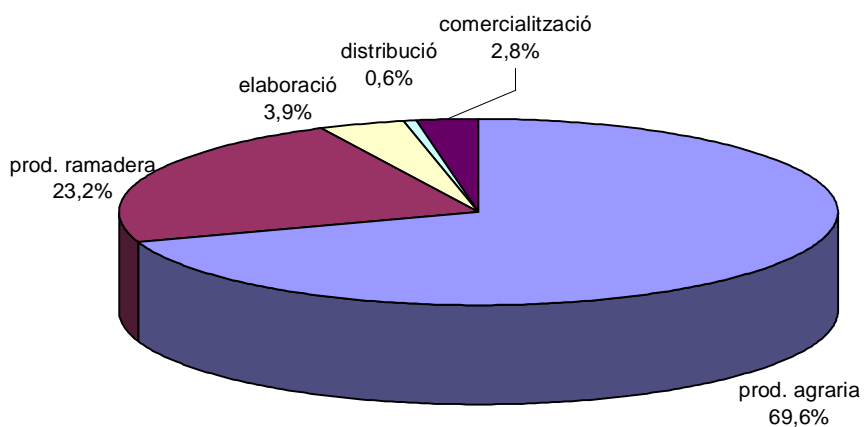


Si miram a què es dediquen cadascun dels treballadors del sector agrari ecològic, podem veure que tant els que tenen dedicació a temps complet com els que tenen dedicació a temps parcial la major part de treballadors es dediquen a la producció agrària (53,2% i 69,6% respectivament), seguit de la producció ramadera (31,6% i 23,2%) i després en menor mesura per l'elaboració (11,3% i 3,9%), la comercialització (3,4% i 2,8%) i la distribució (0,5% i 0,6%).

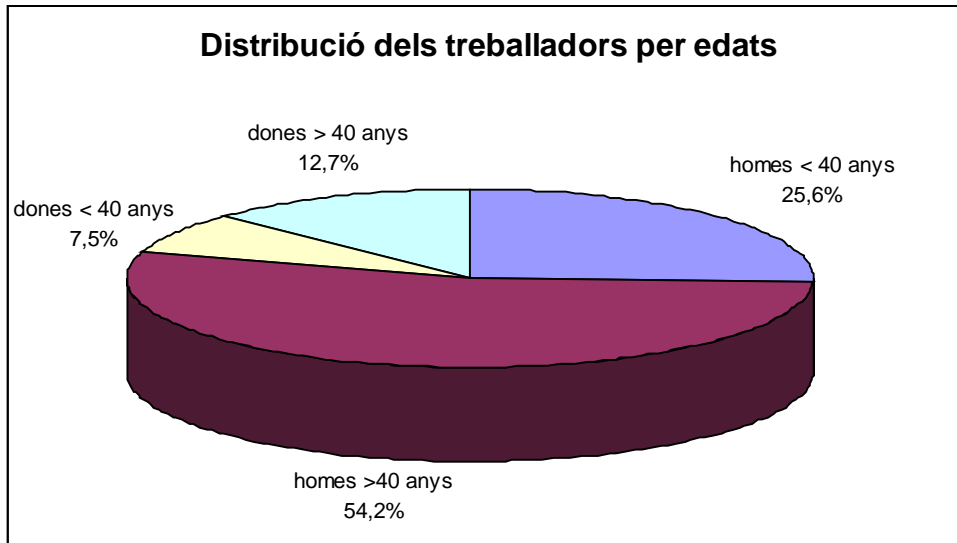
Dedicació dels treballadors a temps complet



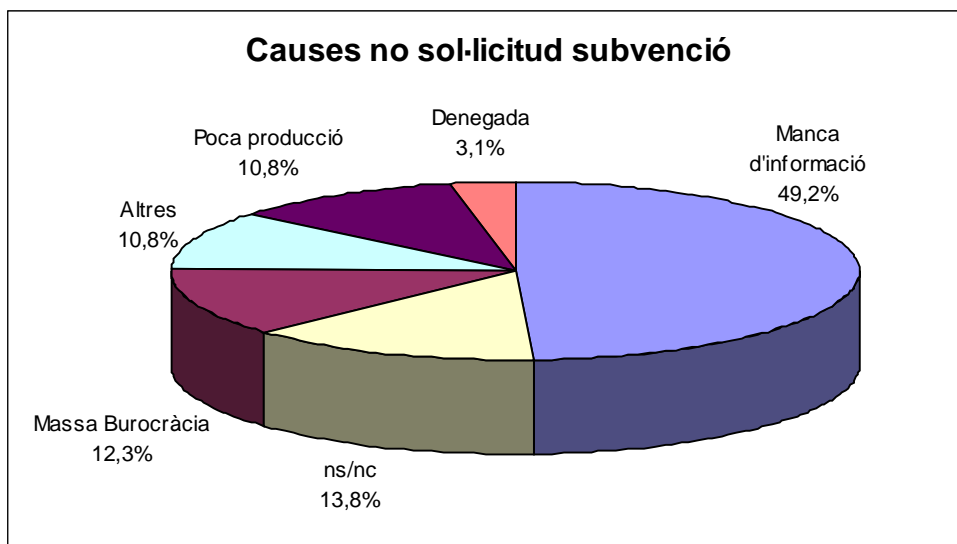
Dedicació dels treballadors a temps parcial



Per acabar la caracterització dels treballadors del sector ecològic ho farem amb la distribució per edat i sexe. Entre els treballadors, un 54,2% són homes majors de 40 anys, un 25,6% homes menors de 40 anys, un 12,7% dones majors de 40 anys i un 7,5% dones menors de 40 anys. Així un 33% dels treballadors són menors de 40 anys.



Un 35,8% dels operadors no demana subvenció específica d'agricultura ecològica. La principal causa de no demanar la subvenció és la manca d'informació que té el productor o que la informació que té és errònia (49,2%), la segona raó és que la burocràcia administrativa que s'ha de seguir és massa complicada o consumeix massa temps al productor (12,3%), un 10,8% al·lega tenir poca producció i per tant no en destina a la venda, a un 3,1% dels productors se'ls ha denegat l'ajuda i un 13,8% no respon a la pregunta. El 10,8% restant al·lega raons diverses com per exemple posseir extensió insuficient inscrita o no necessitar la subvenció.



Producció agrària

Els resultats obtinguts a partir dels pagesos entrevistats mostren que un 72,15% disposa de la maquinària necessària per a realitzar les labors específiques. A continuació es mostren les dades de superfície i producció detallades per cada cultiu.

CULTIUS LLENYOSOS

Segons les entrevistes realitzades, els cultius llenyosos ocupen una superfície de 1.921 ha, les quals estan repartides com s'indica a la taula 1, on es mostren les superfícies, produccions i rendiments dels diferents cultius llenyosos que es fan a Mallorca.

Taula 1: Superfícies, produccions i rendiments dels diferents cultius llenyosos ecològics de Mallorca.

	Superfície ha	Producció anual kg	Rendiment mitjà kg/ha	Rendiment màxim kg/ha	Rendiment mínim kg/ha
FRUITS SECS					
Ametler	1.036	392.860	592	2.992	27
Garrover	712	694.460	1.621	6.101	130
CÍTRICS					
Llimonera	8,12	9.100	1.460	2.816	512
Taronger	5,48	13.600	3.544	7.039	333
FRUITERS					
Albercoquer	0,50	1.500	2.000	2.000	2.000
Alvocat	0,28	3.800	12.447	16.894	8.000
Figuera de moro		1.800			
Figuera	0,12	200	1.667	1.667	1.667
Prunera	0,50	750	500	500	500
Olivera	79,5	50.000	1.009	2.346	125
Vinya	77,1	174.840	3.086	6.192	50
Aromàtiques	2,16	400	563	563	563

Ametler

La superfície d'ametlerar és de 1.035,8 ha. Les produccions d'ametla han estat de 393 t i el rendiment mitjà obtingut ha estat de 592 kg/ha tot i que els valors de rendiment han variat entre 27 kg/ha i 2.992 kg/ha.

Un 82,0% de l'ametla s'ha comercialitzat com ecològica, un 16,7% com a convencional i la resta s'ha comercialitzat de manera mixta. La manera de comercialització ha estat variada: un 91,6% de l'ametla s'ha comercialitzat mitjançant cooperatives, un 3,6% de manera directa, un 2,4% a distribuïdors, un 1,2% a tendes i el mateix percentatge a grans superfícies.

Garrover

En el cas del garrover la superfície és de 711,9 ha i les produccions han estat de 694,5 t i el rendiment mitjà ha estat de 1.621 kg/ha, però els valors han oscil·lat entre 130 i 6.101 kg/ha.

Un 63,8% de la garrova s'ha comercialitzat com ecològica, un 32,8% com a convencional i la resta s'ha comercialitzat de manera mixta. La manera de comercialització ha estat majoritàriament mitjançant cooperatives (96,6%) i la resta de la garrova s'ha comercialitzat de manera directa (3,4%).

Vinya

A Mallorca hi ha 77,1 ha de vinya ecològica. La producció és de 174.840 kg i el rendiment mitjà de 3.086 kg/ha i ha variat entre 50 i 6192 kg/ha.

Olivera

La superfície d'oliverar ecològic és de 79,5 ha. La producció d'oliva ecològica és de 50.000 kg, amb un rendiment mitjà de 1.009 kg/ha tot i que oscil·la entre 125 i 2.346 kg/ha.

Un 62,5% de l'oliva es comercialitza com ecològica i un 37,5% es comercialitza com a convencional. La manera de comercialització de l'oliva es distribueix de la següent manera: 50,0% mitjançant venda directa, 33,3% mitjançant cooperatives i 16,7% a tendes.

Llimonera

La superfície de llimoneres és de 8,1 ha i la producció anual és de 3.800 kg. El rendiment mitjà és de 12.447 kg/ha però pot variar de 512 a 2.816 kg/ha.

Taronger

La superfície de taronger és de 5,5 ha amb una producció de 22.600 kg i un rendiment mitjà de 7.165 kg/ha, tot i que s'han trobat valors entre 333 i 28.157 kg/ha.

Un 78% de la taronja que es comercialitza es ven com ecològica, un 11,0% com a convencional i un altre 11,0% de manera mixta.

Albercoquer

Hi ha 0,5 ha d'albercoquers en producció agrària ecològica. Les produccions són de 1.500 kg anuals i el rendiment de 2.000 kg/ha.

Alvocat

La superfície d'alvocat en producció agrària ecològica és de 0,3 ha. Les produccions són de 3.800 kg anuals i el rendiment mitjà de 12.447 kg/ha, però podem trobar valors de 8.000 a 16.894 kg/ha.

Figuera

La superfície de figueres en producció agrària ecològica és de 0,12 ha. Les produccions són de 200 kg anuals i el rendiment mitjà de 1.667 kg/ha.

Plantes aromàtiques

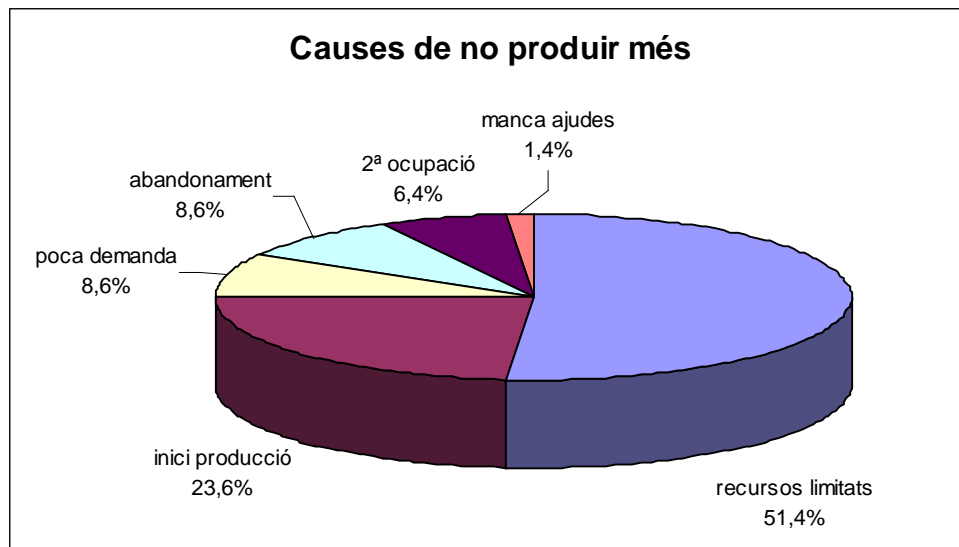
La superfície de plantes aromàtiques és de 2,2 ha amb una producció actual de 400 kg i un rendiment mitjà de 563 kg/ha, tot i que cal esmentar que la majoria de plantes aromàtiques es troben en inici de producció, per tant les produccions augmentaran en breu.

Dues terceres parts (66,7%) de les plantes aromàtiques que es comercialitzen es venen com ecològiques i una tercera part (33,3%) com a convencionals.

Dels productors que es dediquen a fer cultius llenyosos un 63,2% admet que no té previsions d'expansió i un 36,8% sí que en té.

La principal causa que limita la producció és, segons els mateixos productors, la limitació de recursos (51,4%), principalment la mà d'obra, un 23,6% dels productors encara es troba en l'inici de producció, un 8,6% dels productors no produeix més per manca de demanda, un 8,6% dels productors està abandonant la producció, un 6,4% té

l'agricultura com a segona ocupació i un 1,4% excusa la baixa producció a la manca d'ajudes.



GRA I FARRATGE

La producció de gra i farratge és difícil de determinar ja que la majoria de productors la destinen al consum del seu propi ramat, tot i així és important remarcar que el gra és deficitari, ja que la gran majoria dels ramaders necessita comprar gra a fora de l'illa per poder mantenir el seu ramat.

CULTIUS HORTÍCOLES

A partir de les entrevistes realitzades a pagesos s'ha elaborat la taula 2, on es mostra la superfície, producció anual i rendiments mitjà, màxim i mínim de les diferents hortalisses que es conreen a l'illa de Mallorca mitjançant el sistema de producció ecològic.

Taula 2: Superfícies, produccions i rendiments dels diferents cultius hortícoles ecològics de Mallorca.

	Superfície	Producció	Rendiment	Rendiment	Rendiment
	ha	anual	mitjà	màxim	mínim
		kg	kg/ha	kg/ha	kg/ha
Albergínia	0,16	4.700	29.386	40.000	20.000
Bledes (manats)	0,31	15.600	40.904	62.500	20.000
Bròquil (unitats)	0,25	6.500	24.079	28.157	20.000
Carabassó	0,33	24.000	77.930		
Carxofa	0,28	3.750	14.381	17.500	11.263
Ceba	2,63	20.500	7.242	8.447	5.279
Cogombre	0,07	2.000	28.157		
Col (unitats)	1,16	9.000	9.539		
col brusel·les	0,07	2.000	28.157		
Col lombarda	0,07	2.000	28.157		
Col-i-flor	0,18	4.000	22.526		
Col-i-nap	0,07	2.000	28.157		
Espinacs (manats)	0,40	14.860	30.588	62.500	11.263
Faves	0,04	800	20.000		
Julivert (manats)	0,02	2.000			
Lletuga	2,31	41.800	17.835	25.000	4.505
Monguetes	0,27	5.860	10.000		
Moniato	0,20	1.300	5.000		
Nap	0,12	2.300	17.039	20.000	14.079
Pastanagó	0,10	2.300	20.000		
Patata	3,90	41.100	10.765	17.500	5.000
Pebre	1,14	29.500	20.596	30.717	10.000
Pèsols	0,02	200	10.000		
Porros (manats)	0,86	33.000	31.263	40.000	22.526
Ravanets	0,24	1.590	6.195	6.335	6.000
Remolatxa	0,12	2.800	20.559	21.118	20.000
Tomàtiga	1,52	46.040	29.024	45.755	20.000
Meló	2,97	32.000	14.677	20.000	4.938
Sindria	2,22	15.200	9.560	20.000	5.631

La producció d'hortalissa es reparteix durant tot l'any, tot i que entre els mesos de novembre i març l'oferta és molt escassa.

Un 89,5% de l'hortalissa que es comercialitza es fa com hortalissa ecològica, mentre que un 10,5% es ven com a convencional. La manera de comercialització de l'hortalissa és majoritàriament per venda directa (65,2%) seguit de venda a tendes (30,4%) i una petita part es ven a cooperatives (4,4%).

Producció ramadera

A la taula 3 es mostra el ramat que es cria mitjançant el sistema de producció ecològica a Mallorca. En aquests moments no hi ha producció de mel ecològica però hi ha alguns productors pendents de poder inscriure les caseres.

Taula 3: Ramaderia ecològica de Mallorca.

	Destí	Caps	Producció anual	Producció anual	Unitats producció
		nº caps	nº caps		
Ovella	carn	11.162	12.296	136.885	kg
Ovella	llet	200			L
Cabra	carn	191	399	2.090	kg
Porc	engreix	125		14.500	kg
Porc	porcells	294	4.015	31.867	kg
Vedella	carn	190	120	22.240	kg
Vedella	llet	23		9.000	L
Pollastre	carn	3.170	3.150	8.605	kg
Gallina	ous	1.291		15.911	dotzenes
Altres aviram	carn	949	1.100	4.300	kg
Altres aviram	ous	10		200	dotzenes
Cavalls		35	14		unitats

Ovella carn

A Mallorca hi ha 11.162 ovelles que es destinen a la producció de carn. Aquestes produeixen 12.296 caps que suposen una producció de 136.885 kg de canal.

La comercialització de la carn de xot es fa en un 48,1% com ecològic, un 48,1% en convencional i un 3,8% de manera mixta.

La manera com es comercialitza la carn de xot és majoritàriament mitjançant cooperativa (61,8%), seguit de distribuïdors (23,6%) i venda directa (14,6%).

Ovella llet

Actualment hi ha 200 ovelles que es destinen a la producció de llet per l'elaboració de formatge, tot i que algun productor està substituint les seves guardes per destinar-les a aquesta funció.

Cabra carn

A Mallorca hi ha 191 cabres que es destinen a la producció de carn. Aquestes produeixen 399 cabrits que suposen una producció de 2.090 kg de canal.

La comercialització de la carn de cabrit es fa en un 85,7% com ecològic i un 14,3% de la carn es ven com a convencional.

La manera com es comercialitza la carn de cabrit és majoritàriament mitjançant cooperativa (55,6%), seguit de venda directa (33,3%) i distribuïdors (11,1%).

Porc d'engreix

Actualment hi ha 125 porcs destinats a engreix que suposen una producció de 14.500 kg de canal. El 100% d'aquesta producció es ven com ecològica i dues terceres parts de la mateixa es comercialitzen mitjançant venda directa i una tercera part mitjançant cooperativa.

Porc per porcells

Hi ha 194 truges destinades a la producció de porcells. Aquestes produeixen 4.015 porcells que suposen una producció de 31.867 kg de canal.

La comercialització de porcells es fa en un 58,8% en ecològic, en un 29,4% en convencional i un 11,8% es ven de manera mixta.

En quant la manera de comercialització un 58,8% dels porcells es ven mitjançant cooperativa, un 23,5% es ven a distribuïdors, un 11,8% es ven per venda directa i un 5,9% es ven a grans superfícies.

Vedella per carn

Hi ha 190 vedelles que es destinen a la producció de vedells per carn. Es produeixen 119 vedells que suposen una producció de 22.240 kg de canal.

La comercialització de la carn de vedella es fa en un 62,5% de manera ecològica, en un 25,0% de manera convencional i en un 12,5% de manera mixta.

La manera de comercialització de la carn de vedella és en un 42,9% mitjançant cooperativa, en un 28,6% mitjançant distribuïdors i en un 28,6% per venda directa.

Vedella per llet

Actualment hi ha 23 vaques que es destinen a la producció de llet, que és de 9.000 L anuals i que es comercialitzen en la seva totalitat de forma ecològica.

Pollastre per carn

Actualment es produeixen 3.150 pollastres per carn, que suposen una producció de 8.605 kg de canal.

El comerç de la carn de pollastre es fa en un 80,0% en ecològic i en un 20,0% en convencional.

Gallina per ous

Hi ha 1.291 gallines destinades a la producció d'ous que és de 15.911 dotzenes a l'any.

La comercialització d'ous es realitza en un 100% de manera ecològica. Aquesta es realitza en un 88,9% per venda directa i en un 11,1% a tendes.

Altre aviram per carn

Hi ha 949 caps d'aviram que es destinen a la producció de carn. La producció de carn d'aviram (excepte pollastre) és de 1.100 caps que suposen una producció de 4.300 kg de canal. Aquest aviram es comercialitza en la seva totalitat de forma ecològica.

La manera de comercialització de l'aviram és en un 50% mitjançant cooperativa i en un 50% per venda directa.

Altre aviram per ous

Actualment a part del pollastre només hi ha 10 caps d'aviram destinat a la producció d'us, i són estruços. Aquestes fan una producció de 100 ous l'any, però com que la demanda o el consum d'ous està establert en funció dels ous de gallina i tenint en compte que un ou d'estruç equival a 24 ous de gallina, la producció d'ous d'estruç és equivalent a una producció de 2.400 ous de gallina, és a dir 200 dotzenes. El comerç dels ous d'estruç es realitza en la seva totalitat de forma ecològica i la seva manera de comercialització és per venda directa.

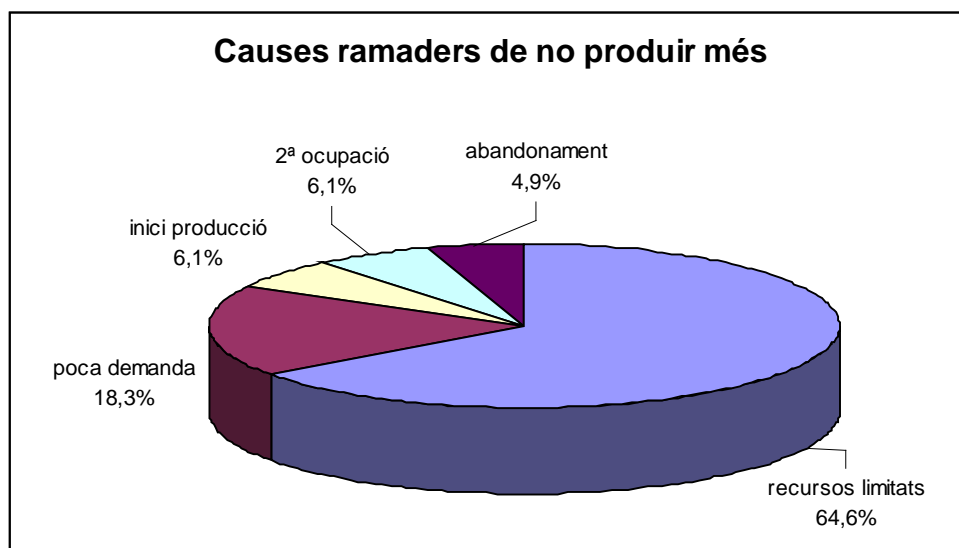
Cavalls

Hi ha 35 eugues que es destinen a la producció de pollins. Es produeixen 14 pollins a l'any que es venen com ecològics per venda directa.

La producció de carn és constant durant tot l'any, ja que la cooperativa de productors organitza els parts de les finques dels seus socis per a poder mantenir una oferta constant i poder satisfer demandes puntuals com la de Pasqua o Nadal.

Un 94,8% dels ramaders ecològics té les instal·lacions necessàries per la cura de la ramaderia, mentre que un 5,2% admet tenir mancances d'instal·lacions.

Un 27,3% dels ramaders té previsions d'expansió i un 72,83% no en té. La principal causa que exposen els ramaders per no produir més és la limitació dels recursos (64,6%), seguit de la poca demanda (18,3%), el fet de trobar-se en inici de producció (6,1%), tenir l'agricultura com a segona ocupació (6,1%) i abandonar la producció (4,9%).



Elaboració

Un 52,0% dels elaboradors reconeix tenir alguna mancança d'instal·lacions o maquinària necessària per a realitzar els elaborats als quals es dedica, mentre que un 48,0% afirma tenir tot el necessari per a realitzar l'elaboració.

A la taula 4 es mostren les produccions de productes elaborats que es realitzen a Mallorca procedents de la producció agrària ecològica.

Taula 4: Productes elaborats a Mallorca procedents de producció agrària ecològica.

	Unitats producció	Producció anual
LACTIS		
Formatges	kg	3.700
logurt	kg	2.736
Sobrassada (i altres)	kg	3.410
Oli	L	5.720
Vi	L	202.500
FORN		
Pa *	unitats	25.700
Cocarrois	unitats	18.000
Coques salades	racions	10.800
Galletes dolces	kg	225
Rebosteria	racions	4.360
ELABORATS VEGETALS		
Confitura	kg	2.178
Conserves vegetals	kg	250
Hamburgueses vegetals	kg	15.000
Paté d'oliva	kg	1.000
Tofu	kg	18.000

* Falten les produccions de pa ecològic de les grans superfícies (Alcampo i Carrefour)

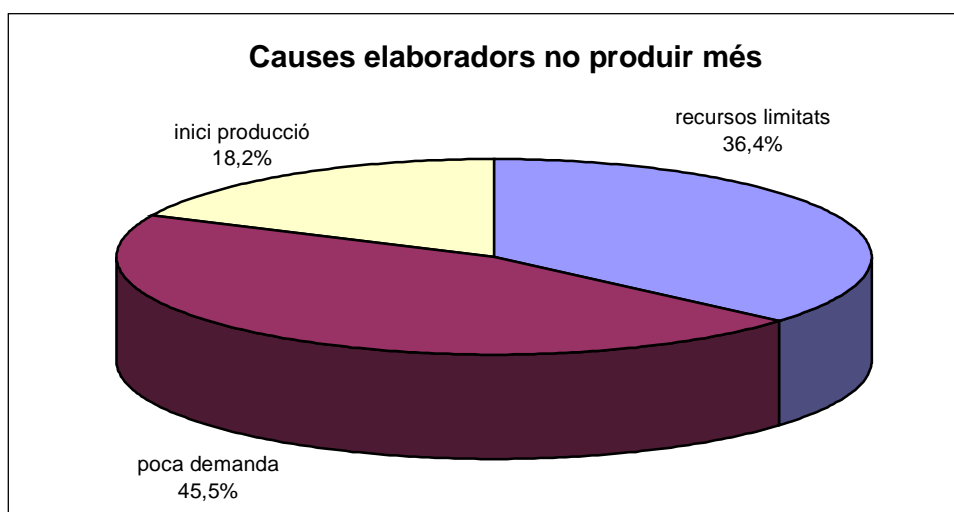
Si es descarten l'oli i el vi, el 100% dels productes elaborats amb productes ecològics es venen com a productes ecològics i es venen a tendes o directament pels elaboradors, tot i que la sobrassada i altres embotits també es venen a grans superfícies, fins i tot un elaborador exporta sobrassada a grans superfícies de la Península. La comercialització de l'oli i el vi no és exclusivament ecològica i empren més canals de comercialització que la resta de productes elaborats.

En el cas de l'oli, un 60,0% de l'oli es comercialitza com ecològic i un 40,0% com a convencional. La manera de comercialització de l'oli és majoritàriament per venda directa (50%), després es ven a tendes (33,3%) i finalment a grans superfícies (16,7%).

El vi majoritàriament es ven com a producte ecològic (87,5%) i només un 12,5% es ven com a convencional. Respecte la manera de comercialització, el vi es ven majoritàriament directament al consumidor (63,6%), seguit de venda mitjançant distribuïdors (18,2%), i venda a tendes (9,1%) i grans superfícies (9,1%).

En el cas de la sobrassada el 100% es ven com ecològica, però a diferència d'altres productes es ven també a grans superfícies, tot i que les quantitats sol·licitades són molt baixes. Així els elaboradors de sobrassada venen el seu producte majoritàriament per venda directa (57,1%), seguit d'igual manera per les tendes (28,6%) i les grans superfícies (28,6%).

Un 47,6% dels elaboradors té previsions d'expansió i un 52,4% no en té. La principal causa que exposen els elaboradors per no produir més és la manca de demanda (45,4%), seguit de la falta de recursos (36,4%), tant de mà d'obra com maquinària o matèria prima, i en tercer lloc el fet de trobar-se en inici de producció (18,2%).



Estimació del proveïment de productes agroalimentaris a Mallorca

A partir de les produccions actuals d'Agricultura Ecològica i de la població de Mallorca (790.763 habitants segons els padrons municipals de 2006, segons l'IBI) i considerant el consum per càpita d'aliments que ha elaborat el Ministeri d'Agricultura (Taula 5) i de "Estudio Nacional de Nutrición y Alimentación 1991" (Varela et al, 1991) (Taula 6) s'ha estudiat la capacitat de proveïment de productes ecològics propis a l'illa de Mallorca.

Taula 5. Consum alimentari total dels principals aliments (any 2005). Gener-desembre acumulat (milions de kg). Font: MAPA. *Hechos y cifras de la agricultura, la pesca y la alimentación en España.*

Produccions	Hogares			Personas/mes. Hombres/Resc./Total			Total			kg/m ² cápit/a 2005
	2004	2005	% 05/04	2004	2005	% 05/04	2004	2005	% 05/04	
Torrans	5.534,73	5.415,65	-1,8	2.854,76	2.573,87	9,0	8.880,46	8.786,53	-1,1	2,03
Carne	2.228,53	2.233,20	0,2	570,68	564,09	2,5	2.799,21	2.800,62	-0,7	6,8
Pesca	1.199,14	1.138,66	1,6	369,63	352,53	-4,6	1.568,77	1.521,16	-3,0	3,8
Teixit Líquida	3.793,88	3.790,98	-0,1	648,87	657,54	1,4	4.442,76	4.448,52	-0,1	11,1
Ous frescos	33,00	39,02	0,1	11,16	10,96	-0,7	30,00	38,06	2,7	0,9
Derivats Llàctics	1.344,30	1.395,66	3,8	804,86	807,78	-0,4	1.546,66	1.603,46	3,7	4,0
Pat	1.373,03	1.370,36	0,0	400,96	420,91	2,4	2.390,06	2.391,27	-0,0	6,0
Boll. Past. Gallet. Cereals	507,88	500,04	2,0	83,75	80,58	7,0	591,63	600,62	-1,3	1,5
Chocolates/Gelats/Suc	133,30	129,78	-0,9	6,78	7,90	16,4	137,66	130,68	-5,1	0,3
Cafès e Infusions	74,16	71,84	-0,3	95,12	99,41	4,5	169,28	171,25	-1,2	0,4
Arroz	203,17	200,58	0,2	47,92	46,75	-2,4	248,09	247,33	-0,3	0,6
Paquets Alimentaris	157,78	155,04	-1,7	34,82	30,40	-12,7	192,61	185,44	-3,7	0,5
Alfalfa	190,10	191,54	-2,3	107,84	112,04	3,9	300,94	303,58	-1,2	0,8
Ma	21,89	17,82	-18,6	0,98	1,20	20,7	21,89	17,82	-18,6	0,5
Leguminoses	153,58	149,61	-2,6	39,75	42,84	10,5	193,33	192,45	-0,5	0,5
Total Lleïa	534,34	523,90	-1,9	261,17	261,29	11,5	895,49	923,76	-3,1	2,3
Acides Oliva	524,35	490,00	-9,2	100,51	122,88	22,3	524,35	524,35	0,0	1,3
Acides Girasol	181,38	185,62	2,3	137,92	145,02	7,3	299,90	333,97	11,4	0,9
Maiprima	31,79	31,29	-1,6	8,00	6,62	-17,2	31,79	31,29	-1,6	0,8
Alcornoques	1.054,51	1.051,95	1,7	473,60	474,25	0,1	1.506,12	1.506,20	-0,0	3,8
Alcornoques Compostes	33,18	32,49	-2,1	50,74	50,62	0,2	83,92	83,11	-0,9	0,2
Alcornoques Processades	52,47	51,06	-2,7	11,45	12,08	5,4	63,92	63,19	-1,1	0,2
Alcornoques Fresques	2.574,29	2.413,20	-6,2	305,41	315,72	3,5	2.879,71	2.879,71	0,0	7,3
Alcornoques Processades	3.307,59	3.004,06	-9,2	400,95	416,65	3,9	4.308,36	4.308,36	0,0	10,9
Alcornoques	117,35	114,50	-2,4	37,75	37,55	-0,5	155,10	154,05	-0,7	0,4
Alcornoques Boques	111,14	107,88	-2,9	25,93	23,16	-10,7	137,07	130,04	-5,1	0,3
Alcornoques/Alcornoques Transformades	555,50	532,20	-4,1	180,29	192,38	8,9	735,79	724,66	-1,5	1,9
Alcornoques Preparades	415,51	413,73	-0,4	50,48	49,88	-1,2	466,00	463,61	-0,5	1,2
Alcornoques	8,37	8,49	1,4	1,61	1,77	9,5	9,38	10,05	7,0	0,0
Alcornoques	7,17	7,60	6,6	45,17	47,90	5,1	119,32	125,00	4,7	0,3
Vin. V.C.P.R.D.	103,81	111,16	7,3	242,86	260,94	9,7	346,67	372,10	7,8	0,9
Vin. de Mesa	327,83	311,32	-5,1	440,42	376,23	-14,5	768,25	687,52	-11,5	1,7
Depurades i Caves	33,92	35,20	3,2	15,82	13,57	-13,9	49,74	48,77	-1,9	0,1
Ores Vins	33,75	31,33	-6,0	11,34	9,66	-14,8	45,09	40,99	-9,1	0,1
Cerveza	551,51	519,03	-5,8	1.841,31	1.821,20	-1,1	2.392,82	2.340,23	-2,2	6,0
Ores Bebides Alcohòliques	492	413	-16,3	154,16	145,36	-5,7	192,08	180,34	-6,1	0,5
Síria	11,35	12,20	7,1	56,55	54,78	-3,1	70,80	66,98	-5,3	0,2
Total Zoned de Beures	437,27	431,41	-1,3	251,45	252,22	0,3	778,82	769,34	-1,2	2,0
Agua Mineral	2.344,33	2.120,00	-9,5	769,90	787,58	2,3	2.814,23	2.907,58	3,3	7,3
Gaseoses i Bebs Refrescants	1.754,49	1.745,00	-0,5	1.022,96	1.034,42	1,1	2.777,45	2.779,42	-0,1	7,0
Ores Froides Peses	257,26	274,90	6,9	76,11	78,90	3,7	333,37	353,80	6,1	0,9
Ores Froides No Peses	137,77	120,75	-12,0	19,65	20,11	2,3	157,42	140,86	-10,5	0,4
Total Alimentació	27.842,84	28.100,35	0,9	9.937,38	10.004,21	0,7	37.780,12	38.104,56	0,9	9,47

Taula 6. Consum alimentari total dels principals aliments (any 1991). Font: Estudio Nacional de Nutrición y Alimentación 1991 (Varela *et al*, 1991).

Producte	Consum (g/persona i dia)	Consum (kg/persona i any)	Producte	Consum (g/persona i dia)	Consum (kg/persona i any)
Llet	330	120,45	Arròs	22	8,03
Pa	194	70,81	logurt	20	7,30
Patates	145	52,93	Síndria	20	7,30
Taronges	83	30,30	Melicotó	20	7,30
Refrescs	81	29,57	Oli de girasol	17	6,21
Vi	69	25,19	Ceba	17	6,21
Pollastre	58	21,17	Farina	16	5,84
Tomàtignes	46	16,79	Sucs	16	5,84
Pomes	42	15,33	Raïm	15	5,48
Cervessa	38	13,87	Mandarines	15	5,48
Ous	35	12,78	Galletes	14	5,11
Oli d'oliva	33	12,05	Mongetes	13	4,75
Vedella	32	11,68	Pastissos	13	4,75
Sucre	28	10,22	Xot	13	4,75
Plàtans	26	9,49	Pebres	11	4,02
Porc	26	9,49	Pasta	10	3,65
Meló	24	8,76	Pastanagó	10	3,65
Pera	24	8,76	Ciurons	8	2,92
Lluç	24	8,76	Cuixot dolç	7	2,56
Lletuga	23	8,40	Xoriç	7	2,56

El percentatge de població que es pot proveir amb un determinat producte es mostren a la taula 7.

Es pot veure que els productes que es troben amb major disponibilitat són les ametles i la carn de xot. Aquests són productes que poden proveir a més d'un 1% de la població i que en aquest s'han considerat amb disponibilitat acceptable. El vi també ho seria però la gran majoria es dedica a l'exportació.

En general la resta de productes són poc disponibles (poden proveir entre un 1% i un 0,1% de la població) i hi ha una sèrie de productes que són molt poc o gens disponibles (poden proveir a menys d'un 0,1% de la població) com la fruita, la carn de pollastre, la llet i derivats lactis, l'oli d'oliva i es podria dir que els productes elaborats en general.

Tot això indica que les produccions de l'illa estan molt enrera per poder proveir una demanda elevada de productes ecològics, ja que productes tan essencials com l'hortalissa o la fruita, la llet i els derivats lactis, l'oli d'oliva, la carn de pollastre i altres

més demandats com els productes elaborats que són importants en la dieta d'avui en dia es troben amb molt poca disponibilitat.

Taula 7. Disponibilitat de productes produïts a Mallorca segons la disponibilitat.

Producte	Producció anual (kg)	Consum Espanya (kg/L/u càpita)	Població proveïda (nº)	Població proveïda (%)
Ametles	392.860	3,2	122.769	15,53
carn de xot	136.885	4,7	28.848	3,65
Vi	202.500	26,4	7.670	0,97
Pebre	29.500	4,0	7.347	0,94
Mongeta	5.860	4,7	1.235	0,72
Lletuga	41.800	8,4	4.979	0,63
Meló	32.000	8,8	3.653	0,61
Tomàtiga	46.040	16,8	2.742	0,56
Síndria	15.200	7,3	2.082	0,52
Carn (total)	237.854	66,3	3.588	0,45
carn de porc	31.867	9,5	3.358	0,42
Ceba	20.500	6,2	3.304	0,42
Fruites i hortalisses transformades	36.428	17,7	2.058	0,26
carn de vedella	22.240	11,7	1.904	0,24
Patata	41.100	38,7	1.062	0,19
Ous	193.335	210,5	918	0,12
Taronja	22.600	30,3	746	0,09
Pastanagó	2.300	3,7	630	0,08
Pa	25.700	56,4	456	0,06
Oli oliva	5.720	12,9	443	0,06
carn de pollastre	8.605	21,2	406	0,05
Fruita (total)	39.750	102,3	389	0,05
Derivats lactis	6.436	39	165	0,02
Llet	9.000	105,2	86	0,01

Conclusions

Com s'ha vist en les dades presentades en aquest treball la disponibilitat de productes ecològics a l'illa és molt baixa. Els únics productes que es troben amb major disponibilitat són els fruits secs (les ametles, amb un 15,5% de població proveïda, i les garroves) i la carn de xot, amb un 3,6% de la població proveïda. La resta de productes tenen una disponibilitat baixa (poden proveir entre un 1% i un 0,1% de la població) o de molt baixa a nul·la (poden proveir a menys del 0,1% de la població) (Taula 7).

Tot això indica que les produccions de l'illa estan molt enrera per poder proveir una demanda elevada de productes ecològics, ja que productes tan essencials com l'hortalissa o la fruita, la llet i els derivats lactis, l'oli d'oliva, la carn de pollastre i altres més demandats com els productes elaborats que són importants en la dieta d'avui en dia es troben amb molt poca disponibilitat.

Actualment les diferents finques en producció ecològica admeten no poder produir més del que ho fan principalment per manca de recursos (entre ells la manca de mà d'obra és el més important), tot i que en alguns casos també s'esmenta que no es produeix més per la manca de demanda, que en el cas de productes elaborats passa a ser la causa principal de l'estancament de la producció. Tot i això hi ha alguns casos en els quals els problemes de plagues són importants a l'hora de limitar la producció, el més important és l'oliva. La limitació de la producció d'oliva és a causa de les plagues, ja que la mosca de l'oliva (*Bactrocera oleae*) implica grans pèrdues de producció i és molt difícil de combatre en aquesta zona del Mediterrani.

D'aquesta manera pareix que, amb les condicions actuals, la producció ecològica a l'illa no augmentarà ni a curt ni mitjà termini, a excepció dels fruits secs ja que hi ha algunes finques que tenen arbres joves i per tant la producció serà més alta d'aquí a uns anys. Per aquesta raó, una solució per augmentar les produccions d'hortalissa i fruita seria que productors convencionals passassin a fer producció agrària ecològica.

A part de la manca de producte ecològic també hi ha un desequilibri de productes. Així per exemple la carn de xot (segon producte més disponible) només es comercialitza en un 50% com ecològica, la resta s'ha de vendre com a convencional per manca de

demanda, però en canvi hi ha productes que són difícils de trobar. És necessari que la varietat de productes ecològics sigui àmplia i que a més es puguin trobar productes de tot tipus amb la quantitat suficient, que el consumidor no només trobi molt d'un sol producte sinó una quantitat adequada de tot el que vulgui. Així per exemple una part que no està gens desenvolupada és la presència de productes de tercera, quarta i quinta gamma, productes que avui en dia són molt demandats a causa de l'estil de vida actual.

Bibliografía

Institut Balear d'estadística. Les Illes Balears en Xifres 2007

http://www.caib.es/ibae/xifres/2007/les_balears_catala_angl.htm

Ministerio de Medio Ambiente y Medio Rural y Marino. *Anuario de Estadística Agroalimentaria 2006*

<http://www.mapa.es/es/estadistica/pags/anuario/introduccion.htm#art2>

Ministerio de Medio Ambiente y Medio Rural y Marino. *Hechos y cifras sobre alimentación*. (2005)

<http://www.mapa.es/es/alimentacion/pags/hechoscifras/cifras.htm>

Varela G, Moreiras O, Carbajal A, Campo M. *Estudio Nacional de Nutrición y alimentación 1991. Encuesta de Presupuestos Familiares 1990/91*. Tomo I. INE. Madrid, 1995.